

novilock

РУКОВОДСТВО ПОЛЬЗОВАТЕЛЯ

**ЭЛЕКТРОННЫЕ
ЗАМКИ**

Classic Safety

ПРЕДУПРЕЖДЕНИЕ

Пользователь системы ответственен за соблюдение всех положений действующего законодательства при использовании изделия. **Novilock™** не несет ответственности перед лицом или организацией за ущерб или повреждения произошедшие от информации, содержащейся в данном Руководстве а, также за нарушение требований закона и иных правовых актов в процессе эксплуатации системы Пользователем.

МЕРЫ ПРЕДОСТОРОЖНОСТИ

- Прежде чем начать работу с устройством, внимательно ознакомьтесь с Руководством Пользователя.
- Не разбирайте устройство, это может привести к его неправильному функционированию или поломке и делает гарантию недействительной.

- Все электрические контакты соединяйте в полном соответствии с бирками и инструкциями, указанными в данном Руководстве. В противном случае Вы можете нанести изделию непоправимый ущерб и, тем самым, также сделать гарантию недействительной.
- Не эксплуатируйте устройство в условиях, если температура, показатели влажности и технические характеристики источника питания превышают установленные значения для данного прибора.
- Не используйте для протирки изделия бензин, спирт или другие растворители, т.к. они могут повредить поверхность. Для чистки используйте мягкую сухую ткань.
- Рекомендуется использовать защиту от импульсных скачков напряжения и грозозащиту перед введением изделия в эксплуатацию.



ОБРАТИТЕ ВНИМАНИЕ

Производитель оставляет за собой право на внесение любых изменений в оборудование без предварительного уведомления, в целях улучшения качества продукта.

ТОРГОВЫЕ МАРКИ

Все торговые марки являются собственностью их законных владельцев.

АВТОРСКОЕ ПРАВО

Данное Руководство и содержащаяся в нем информация защищены авторским правом. Все права защищены.

УВАЖАЕМЫЙ ПОКУПАТЕЛЬ!

Поздравляем Вас с покупкой! Мы делаем все возможное, чтобы наша продукция удовлетворяла Вашим запросам.

Перед началом эксплуатации изделия ознакомьтесь внимательно с Руководством пользователя и с Условиями гарантийного обслуживания.

ОПИСАНИЕ	5
УКАЗАНИЯ ПО БЕЗОПАСНОСТИ	7
КОМПЛЕКТАЦИЯ	8
УСТАНОВКА И ПОДКЛЮЧЕНИЕ	9
Общие рекомендации по установке	9
Установка	10
Создание номерного фонда	28
Программирование замков	32
Регистрация гостей	34
Специальные карты	37
Отчеты	42
Звуковые подсказки	47
СПЕЦИФИКАЦИЯ	48
FAQ – ЧАСТО ЗАДАВАЕМЫЕ ВОПРОСЫ	49
ДОПОЛНИТЕЛЬНАЯ ИНФОРМАЦИЯ	51
ГАРАНТИЙНЫЕ ОБЯЗАТЕЛЬСТВА	53
Условия гарантийного обслуживания	54

ОПИСАНИЕ



Рис. 1

1. Передняя панель
2. Задняя панель
3. Ручка
4. Заглушка механического аварийного ключа
5. Считыватель RF карт
6. Батарейный отсек
7. Управление ригелем (Ручка)



ОБРАТИТЕ ВНИМАНИЕ

1. Механические ключи храните в доступном месте
2. Заменяйте источники питания при достижении низкой мощности сигнализации.
3. Внимательно изучите данное Руководство перед установкой и сохраните его для дальнейшего использования.

Электронный замок для отелей Classic Safety производства компании **Novilock™** создан чтобы обеспечить вашему объекту наивысший уровень безопасности и одновременно с этим – более комфортное и удобное открывание вашей двери.

Для доступа на объект вы можете выбрать один из нескольких способов открывания:

- RFID карта, которую достаточно просто приложить к замку;
- обычный ключ, в случае если все другие способы открытия для вас недоступны. Обычно используется для аварийног открытия двери.

Современный дизайн устройства идеально подойдет для дверей любого стиля на любом объекте – вашей квартире, офисе, складе, апарт – отеле или помещений с повышенным уровнем контролем.

1. Напряжение питания

1.1. Используйте только рекомендованное напряжение питания.

1.2. Перед включением оборудования убедитесь в том, что соединительные провода (разъемы) подключены с соблюдением полярности. Неверное соединение может привести к повреждению и/или неправильному функционированию оборудования.

2. Условия эксплуатации

2.2. Строго соблюдайте установленный для данного устройства температурный режим.

2.3. Не устанавливайте устройство:

- в зонах с влажностью и уровнем загрязнения воздуха более 95%;

- в области повышенного испарения и парообразования или усиленной вибрации;

2.4. Храните механические ключи от замка в доступном месте.

2.6. Предотвращайте механические повреждения камеры.



ОБРАТИТЕ ВНИМАНИЕ

Несоблюдение условий хранения и эксплуатации могут привести к повреждению оборудования.

КОМПЛЕКТАЦИЯ

- Передняя панель – 1 шт.
- Задняя панель – 1 шт.
- Врезная часть – 1 шт.
- Квадрат 5×45 мм – 1 шт.
- Квадрат 8×30 мм – 2 шт.
- Винт М5×40 мм – 1 шт.
- Винт 5×55 мм – 1 шт.
- Стяжка 5×55 мм – 1 шт.
- Самонарезающий винт 3×25 мм – 4 шт.
- Механический ключ – 2 шт.
- Технический паспорт – 1 шт.

1. Перед установкой проверьте комплектацию. Она должна соответствовать заявленной в Паспорте изделия.
2. Осмотрите устройство перед использованием. Извлеките из упаковки и проверьте на предмет повреждений, которые могли произойти во время транспортировки.
3. При обнаружении каких – либо несоответствий в комплектации или повреждений, обратитесь к производителю или дистрибьютору для замены устройства.
4. В случае неисправности не осуществляйте самостоятельный ремонт устройства.
5. Убедитесь, что габариты и другие параметры двери соответствуют техническим характеристикам устройства.

УСТАНОВКА

Шаг 1

Если необходимо поменять направление врезного замка (внутри/наружу), снимите лицевую планку и крышку с замка. Аккуратно достаньте язычок, переверните и установите на место. Установите на место крышку и планку замка. Протяните провода врезного механизма: провод управления к внешней панели, а провод питания к внутренней панели.

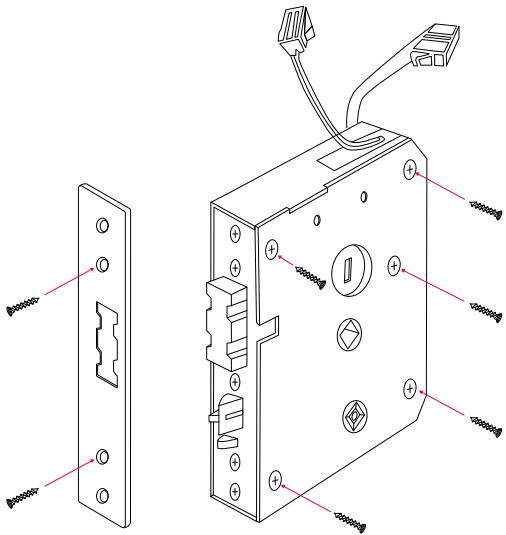


Рис. 2

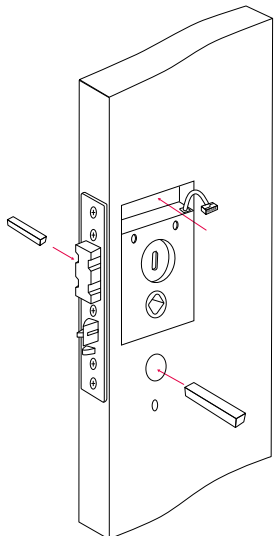


Рис. 3

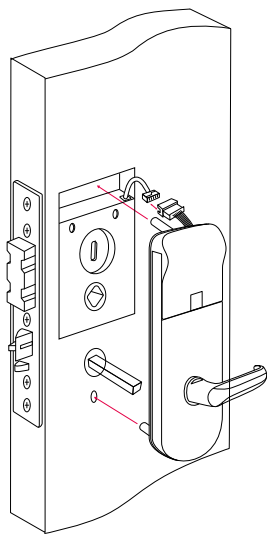


Рис. 4

Шаг 2-3

Установите врезной замок в дверь, закрепите его саморезами. Наденьте резиновые уплотнители на панели замка. Вставьте квадраты во врезной замок с обеих сторон (обязательно установите пружину в ручку панели, если пружина не установлена, квадрат ручки может выскочить из врезного замка во время эксплуатации). Соедините провода управления, врезного замка и панели замка. Установите внешнюю панель на врезной замок соединив ручку с квадратом и цилиндр с врезным замком.

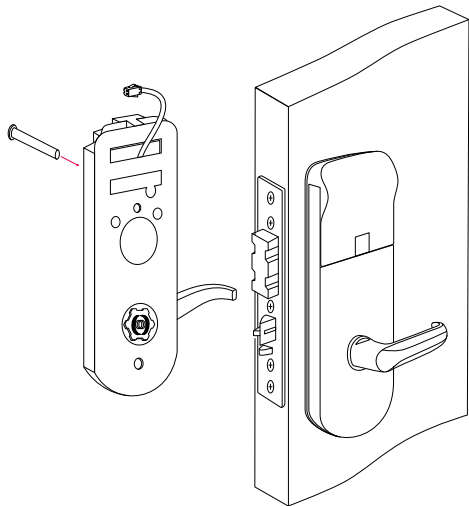


Рис. 5

Шаг 4

Установите внутреннюю накладку на врезной механизм (обязательно установите пружину в ручку панели, если пружина не установлена, квадрат ручки может выскочить из врезного замка во время эксплуатации).
Стяните панели нижним винтом, но не затягивайте.

УСТАНОВКА

Шаг 5

Соедините кабель питания врезного замка с кабелем батарейного отсека.

Стяните панели винтами, затяните все винты равномерно. Установите батарейный отсек и закройте крышку.

Проверить правильность сборки можно картой для монтажников. Обязательно храните механические ключи в доступном месте.

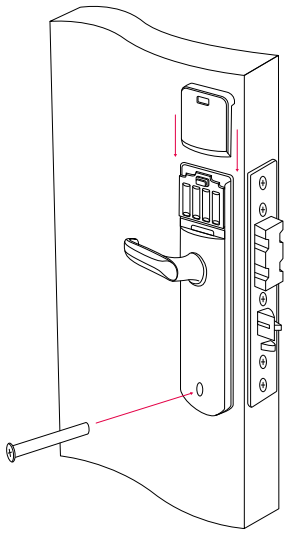
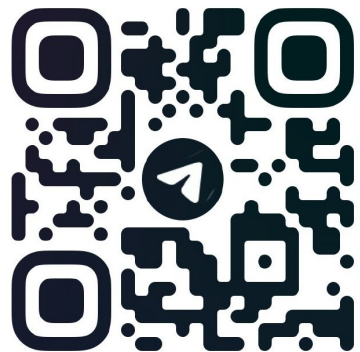


Рис. 6



NOVILOCK

Установка программного обеспечения ILMS Novilock

Для работы с замками необходимо скачать и установить ПО ILMS Novilock, если ПО к замкам вы не получили вместе с замками обратитесь в Novilock по почте sale@novilock.ru или напишите в телеграмм Novilock.

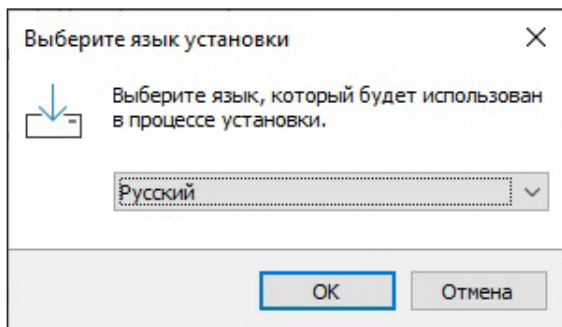


Рис. 15

Рекомендуется делать полную установку ПО **ILMS Novilock** с установкой **Microsoft SQL Server 2014, Server и Client**. Для установки ПО перезагрузите ваш компьютер под учетной записью с правами администратора и запустите предоставленный вам файл **setup.exe**. Если административных прав хватает, то откроется окно выбора языка (Рис. 15). При необходимости можно сделать выборочную установку установив соответствующие галочки при установке (Рис. 16).

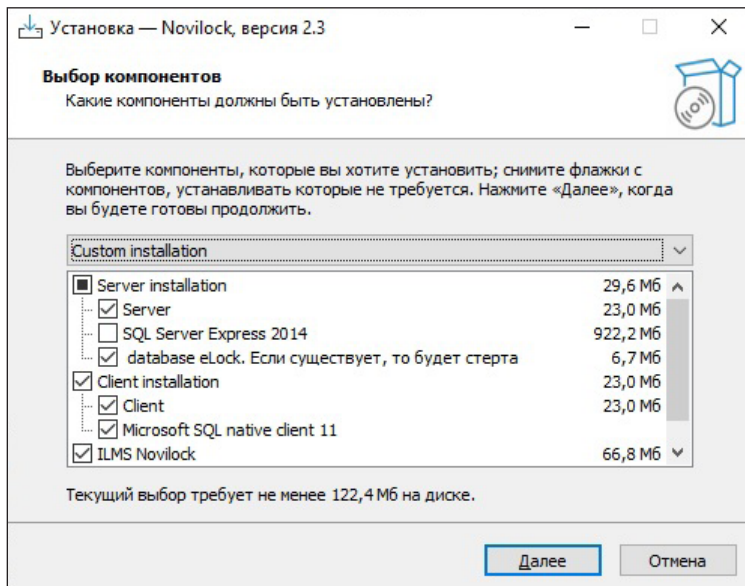


Рис. 16

Для активации **Server** потребуется получить и активировать лицензию. Базовая версия **ПО ILMS Novilock** работает без лицензии.

Перед запуском программного обеспечения подключите энкодер к компьютеру. **Windows** автоматически определяет драйвер устройства. Внешний драйвер не требуется. Пароль для пользователя **Admin** по умолчанию не задан. Для подтверждения входа нажмите **ОК**. Рекомендуем установить пароль после входа в систему.

Для работы любого из компонентов **ПО** необходим компьютер под управлением **windows** не ниже **Windows 7**. Желательно использовать **64** разрядную версию. Наиболее требовательный к ресурсам компонент это **Microsoft SQL Server 2014**. Рекомендации **Microsoft** выглядят следующим образом:

Минимальные требования к процессору – **32**-разрядный процессор типа

x86 с тактовой частотой **1,0 ГГц**, но рекомендуется **64**-разрядная модель **x64** с тактовой частотой не менее **1,4 ГГц**. Специалисты **Microsoft** рекомендуют быстроедействие **2,0 ГГц**.

Минимальные требования к памяти **SQL Server 2014** также невысоки. Для редакции начального уровня **SQL Server 2014 Express** требуется не менее **512 Мбайт**, хотя для других редакций нужно не менее **1 Гбайт** оперативной памяти. **Microsoft** рекомендует использовать не менее **4 Гбайт** оперативной памяти.

Требования к пространству на диске зависят от устанавливаемых компонентов. Для **SQL Server 2014** необходимо, по крайней мере, **6 Гбайт** свободного пространства на диске.



ОБРАТИТЕ ВНИМАНИЕ

ПО может использоваться в двух режимах. Локальном и сетевом. В первом случае все компоненты устанавливаются на одном компьютере. Во втором на разных и соединяются между собой посредством локальной сети.

При настройке ПО в локальном режиме вместо **Microsoft SQL Server** есть возможность использовать базу данных **Access**. Наше ПО может работать с данной базой данных, но мы **крайне не рекомендуем** этого делать из-за её ограниченности. В частности, из-за ограничений длинны полей могут возникать ошибки при обработке длинных команд. Так же происходят задержки до 10 секунд при передаче данных клиенту. Мы попытались обойти эти ограничения, но всё же **не рекомендуем использовать данный тип базы данных**. Лучше использовать **Microsoft SQL Server**.



ОБРАТИТЕ ВНИМАНИЕ

Ни в коем случае не рекомендуется установка ПО в папку **Program Files** или **Program Files (x86)**. Если вы всё же решите установить ПО в данные папки, то не забудьте задать права пользователя на изменение и запуск файлов.

УСТАНОВКА

После выбора языка откроется вкладка с выбором компонентов для установки. Для работы ПО с БД Access не нужны компоненты, отвечающие за работу с **Microsoft SQL Server**. Поэтому выберите **Server, Client** и **ILMS**, а всё остальное не устанавливайте. Нажмите кнопку **Далее** и выберите **Дополнительные задачи установки**.



ОБРАТИТЕ ВНИМАНИЕ

Выбор компонента **ILMS** обязателен, так как именно в этом компоненте находится база данных **eLock.mdb** с которой работают все компоненты. Для подключения к базе данных используется пароль **eLock0618**.

УСТАНОВКА

Создать значки на рабочем столе

Параметр отвечает будут ли созданы значки **Server**, **Client** и **ILMS** на рабочем столе. Если снять, то значки созданы не будут.

Автоматически запускать при старте Windows

Параметр отвечает за автоматический старт компонента ПО при загрузке **Windows**.



ОБРАТИТЕ ВНИМАНИЕ

В дальнейшем невозможно изменить эту настройку без переустановки компонента или ручной правки реест.

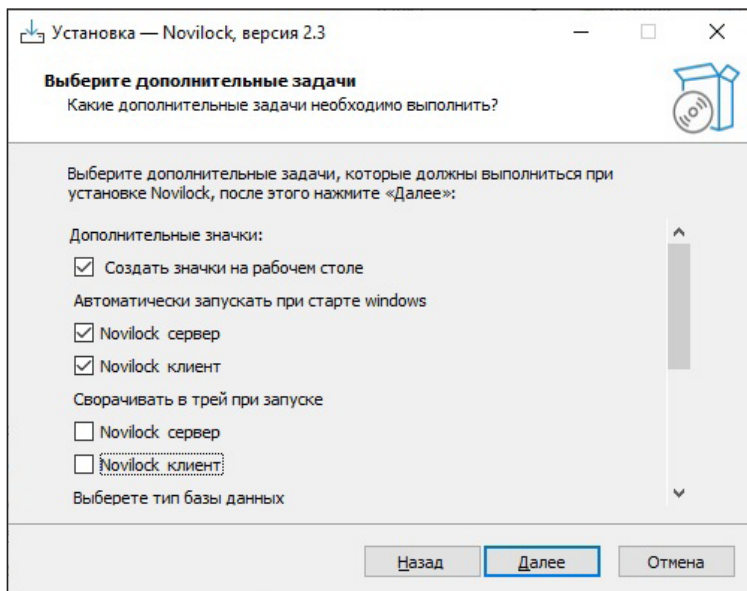


Рис. 17

Сворачивать в трей при запуске

Если параметр установлен, то программа будет сворачиваться в трей при запуске. В дальнейшем можно изменить в настройках (Рис. 17).

Выберите тип базы данных.

Для данного типа установки необходимо выбрать **Access** (локальное использование на одном компьютере) Этот параметр влияет на настройки по умолчанию для всех трех компонентов (Рис. 18).

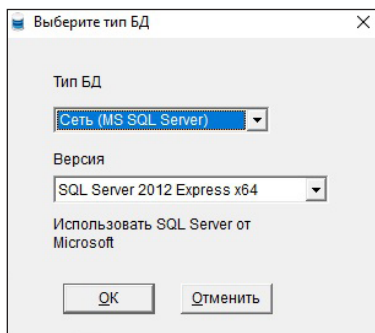


Рис. 18

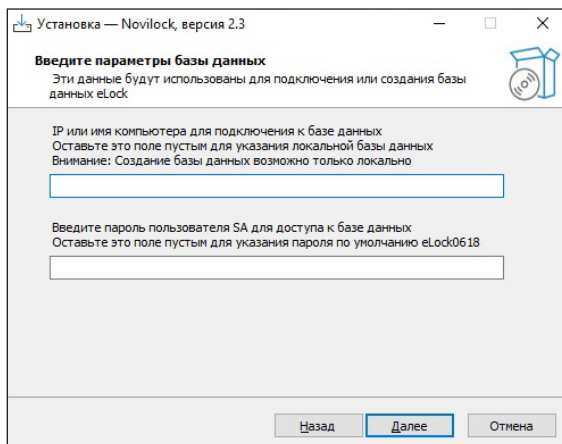


Рис. 19

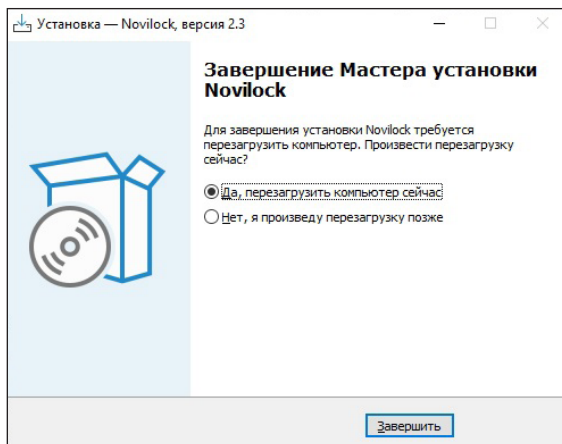


Рис. 20

Настроить подключение к этому компьютеру с параметрами по умолчанию.

Если данный параметр установлен, то будет произведен сброс настроек соединения и установка их в значения по умолчанию. Соответственно при выборе типа базы данных **Access**, в качестве файла БД будет указан файл **eLock.mdb** находящийся в папке **ILMS**.

Примечание: если какой-либо из компонентов настроен и работает, то возможно и нет необходимости сбрасывать его настройки установкой данного параметра (Рис. 19).

После установки необходимых параметров нажмите кнопку **Далее**, а затем **Установить**. Будет произведена распаковка компонентов и их настройка для работы с базой данных **Access**. По завершении будет предложено перезагрузить компьютер (Рис. 20).

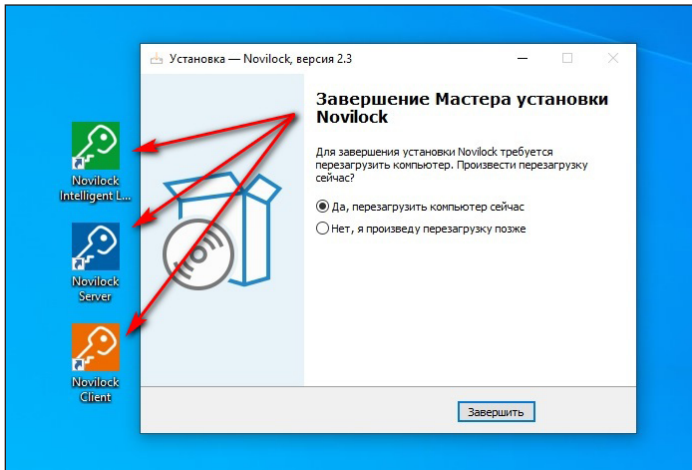


Рис. 21

Если все было сделано правильно, то после перезагрузки должны будут автоматически запуститься **Клиент** и **Сервер** (если была указана функция автозапуска) (Рис. 21). В логах должны быть записи об успешном подключении к БД и создании операционных таблиц (Рис. 22).

Теперь необходимо запустить **ILMS**, настроить номерной фонд, проверить работу с энкодером и настроить **PMS** для взаимодействия компонентом **Server**.

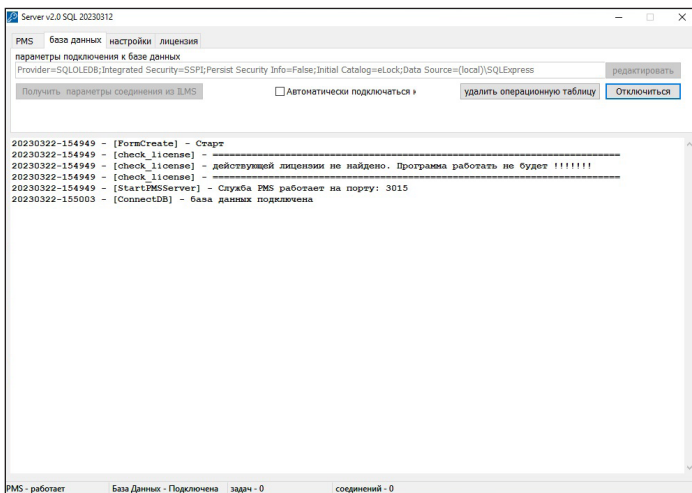


Рис. 22

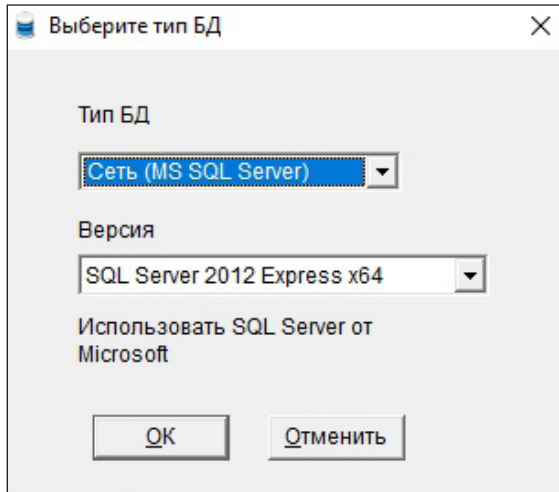


Рис. 23

Выбор и создание базы данных

Зайдите в Пуск верите **Select Database Type** (выберите тип БД). Для сетевой базы выберите **Сеть (MS SQL Server)** и тип **SQL Server**. Далее **OK** (Рис. 23).

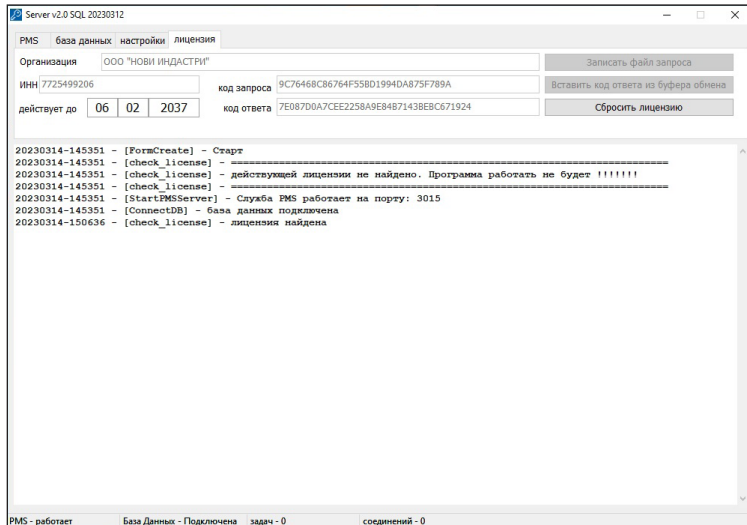


Рис. 24

Получение лицензии и активация ПО Интегрции
Откройте **Server** далее вкладка **Лицензия**. Заполните **Реквизиты** и укажите срок действия лицензии, затем нажмите кнопку **Записать файл запроса**, нужно будет указать имя файла (Пример: **Hotel Mayak, ИНН, 01.01.2030**) затем сохраняете файл (по умолчанию он сохранится в папку где установлен сервер **C:\novilock\server**). Для получения ключа активации нужно отправить запрос (файл) на почту **License@novilock.ru**. В ответном письме придет ключ для активации, его нужно скопировать и в сервере нажать **Вставить код ответ из буфера обмена** (Рис. 24).

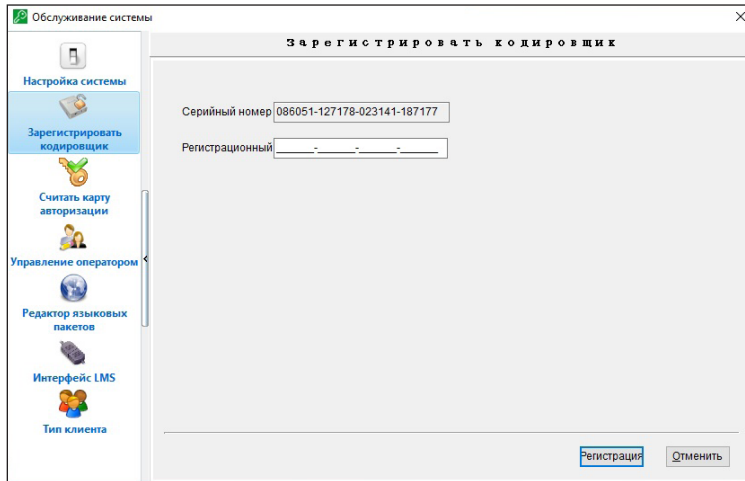


Рис. 25

Регистрация программного обеспечения и авторизация

Если после входа пользователя в систему высвечивается окно регистрации, необходимо выслать поставщику серийный номер программы, в соответствии с которым он предоставит вам регистрационный номер. В данной процедуре регистрируется конкретный энкодер, подключенный к программе. В дальнейшем энкодер можно свободно переносить на другой компьютер, регистрация больше не потребуется. Обратите внимание, что серийный номер действителен только в течении 24 часов. В общем случае энкодеры поставляются зарегистрированными, данная процедура не требуется (Рис. 25).

Настройка системы – Авторизация

Перейдите в меню и выберите пункт **Настройка системы**, далее введите значения по умолчанию для параметров программы. Считайте карту авторизации на энкодере для сохранения ключа шифрования в программе.



Рис. 26

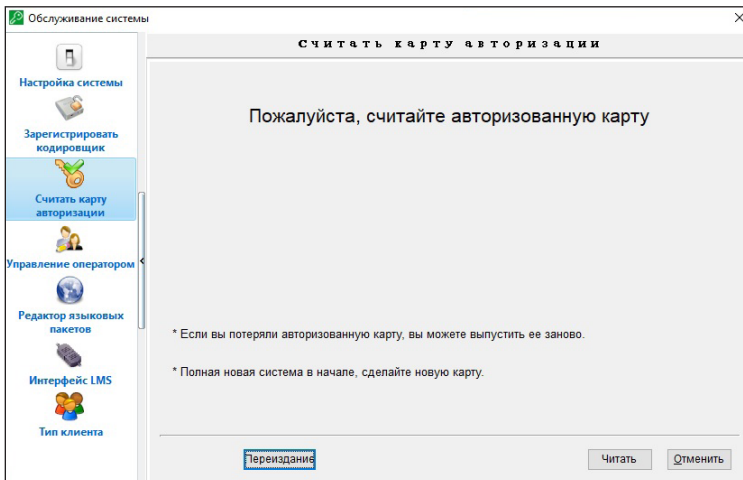


Рис. 27

Вход в систему

Пароль для пользователя системы по умолчанию не задан. Для подтверждения входа нажмите **OK**. Рекомендуется установить пароль на систему после входа (Рис. 26).

Настройка системы – Авторизация

Перейдите в меню **Настройка системы** и выберите пункт **Считать карту авторизации**, далее нажмите **Считать**. Считайте карту авторизации для сохранения ключа шифрования в программе. (Рис. 27).

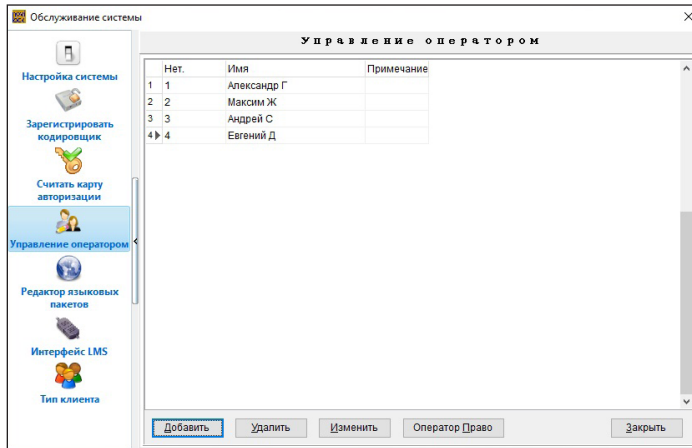


Рис. 28

Управление персоналом

Перейдите в меню **Настройки системы** далее **Управление оператором**, затем добавьте или удалите информацию о персонале, создайте пароль, нажмите **Ок** для сохранения информации. Затем выберите оператора и нажмите **Оператор право** укажите из списка, что может делать в ПО выбранный оператор. Повторите операцию для всего персонала. Сменит пароль может любой оператор с наделенными правами (Рис. 28).

Смена оператора

Перейдите в меню **Смена оператора**, чтобы изменить текущего оператора. Выберите оператора из списка, укажите пароль и нажмите **ОК** (Рис. 29).

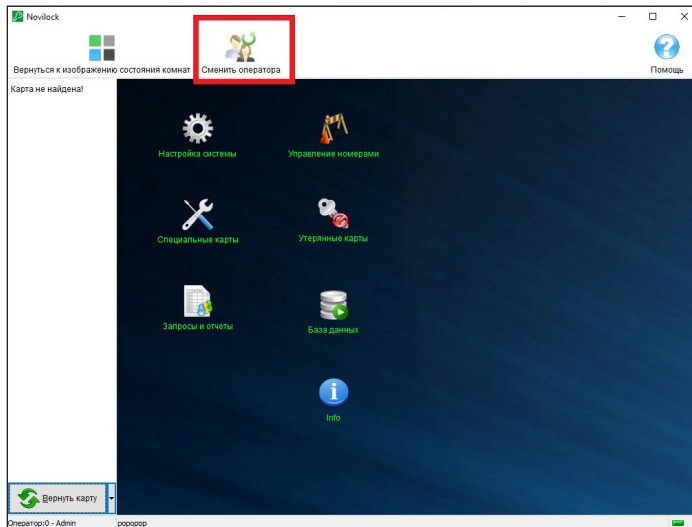


Рис. 29

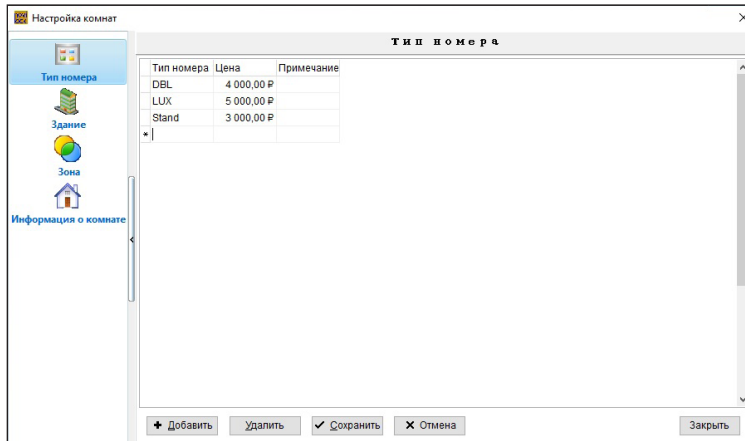


Рис. 30

Тип номера

Перейдите в меню **Управление номерами** и выберите пункт **Тип номера**. Нажмите кнопку **Добавить** для создания нового типа номера, введите информацию в **тип номера, цена, примечание** после чего нажмите кнопку **Сохранить** для завершения действия. Чтобы изменить, удалить тип номера нажмите **Удалить**. После внесения изменений нажмите кнопку **Сохранить** для завершения действия (Рис. 30).

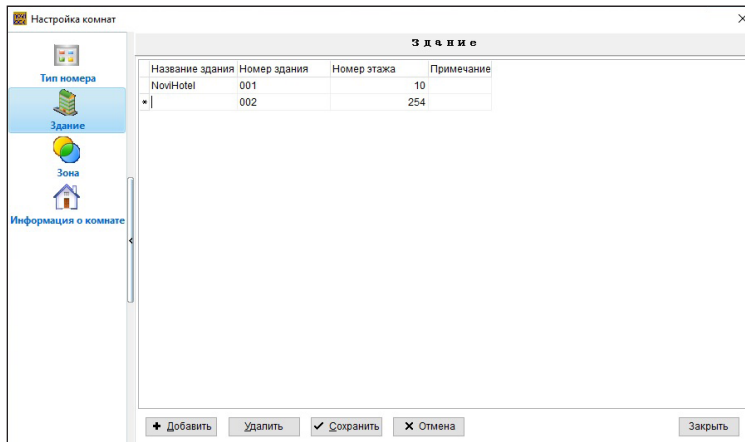


Рис. 31

Здание

Перейдите в меню **Управление номерами** и выберите пункт **Здание**. Нажмите кнопку **Добавить** и введите информацию в пункты **Название здания, Количество этажей, Примечания** и нажмите кнопку **Сохранить** для завершения действия или нажмите кнопку **Закреть** для выхода из данного пункта меню без внесения изменений. Чтобы изменить, удалить здание нажмите **Удалить**. После внесения изменений нажмите кнопку **Сохранить** для завершения действия (Рис. 31).

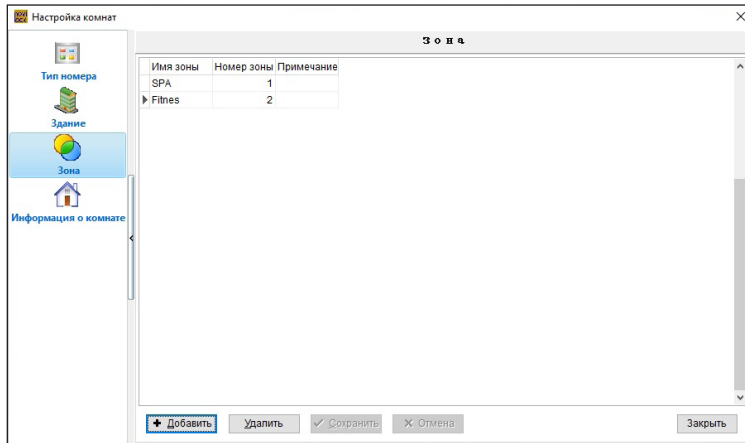


Рис. 32

Зона

Это может быть территория или помещение для дополнительного прохода гостей, например спортзал, бассейн, парковка т.д. Перейдите в меню **Управление номерами** и выберите пункт **Зона**, выберите **Добавить**, или **Удалить**, чтобы **ввести/редактировать/удалить** информацию о зоне.



ОБРАТИТЕ ВНИМАНИЕ

Каждый замок может хранить информацию о пяти зонах одновременно. При выдаче ключа можно дополнительно указать, какие зоны открывает ключ гостя ее можно добавлять при поселении гостей или настроить ее работу по умолчанию установив галочку **Свободная зона гостевой**. Например, можно создать зону **Сауна** и при выпуске ключа гостя указывать, что его ключ открывает зону сауны. Программирование зоны в замке см. Установка зоны стр. (СКРИН 20)

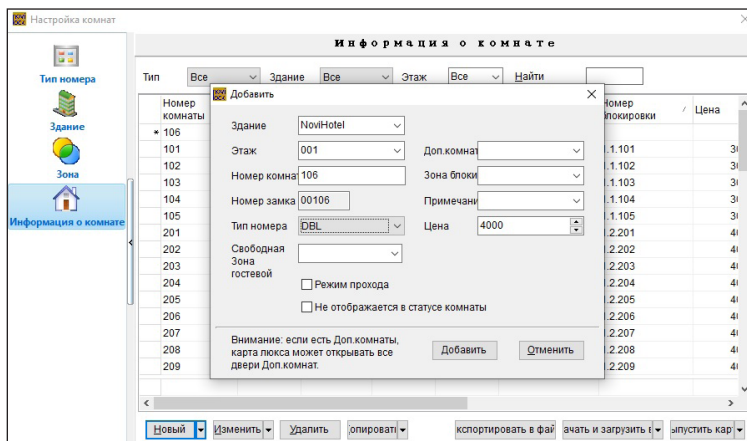


Рис. 33

Информация о комнате

- Перейдите в меню **Управление номерами** и выберите пункт **Информация о комнате** для вызова окна.
- Нажмите кнопку **Новый** и выберите для этого номера **Здание, Этаж, Зона, Номер комнаты, Тип номера**. Если в пункте типа замка выбрать **Дополнительная комната**, необходимо также выбрать номер двери в комнате. Введите номер комнаты и при необходимости проставьте отметки напротив пунктов **Режим прохода** (замок будет отрываться и закрываться только по карте) и **Не указан в списке на регистрацию** (для служебных помещений). Для завершения действия нажмите кнопку **Сохранить**.
- Функция **Копировать номер** позволяет вводить информацию сразу о нескольких номерах, если номера находятся на одном этаже. При нажатии на кнопку **Копировать номер** номер комнаты увеличивается, а номер здания и этаж не изменяются. Если

в процессе увеличения встречается тот же самый номер, программа автоматически его пропускает.

- Команда **дополнительная комната** создает дополнительные двери комнаты, присваивая им буквы от A до Z на основе выбранного номера.
- Функция **Копировать этаж** помогает установить такие же настройки у нового этажа, как у исходного этажа.
- Функции **Изменить**, выберите номер и нажмите кнопку **Изменить**, измените информацию о номере и для завершения действия нажмите кнопку **Сохранить**.
- Функция **Загрузить все** и **Загрузить выбранное в Handset** позволяет загрузить созданные номера в программатор замков, настройка замков смотри (Рис. 33).

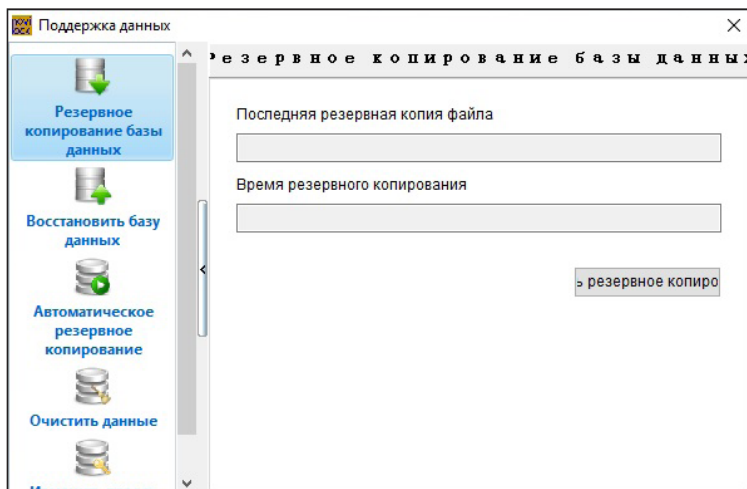


Рис. 34

Резервная копия БД

После создания номерного фонда рекомендуем сделать резервную копию БД отеля. Для этого войдите в главное меню и нажмите **База данных**, затем **Резервное копирование базы данных**, далее **Резервное копирование** и укажите место или папку куда будет сохранена БД, затем нажмите **Сохранить**.

Для восстановления БД выберите **Восстановить базу данных**, подтвердите действие, так как ваша база будет удалена при восстановлении, далее укажите тип базы для восстановления. Затем укажите где находится файл резервной копии и нажмите **Далее**. Если ваша учетная запись защищена паролем - введите пароль пользователя ILMs Novilock, если пароля нет нажмите **Готово** еще раз и подтвердите действие (Рис. 34).

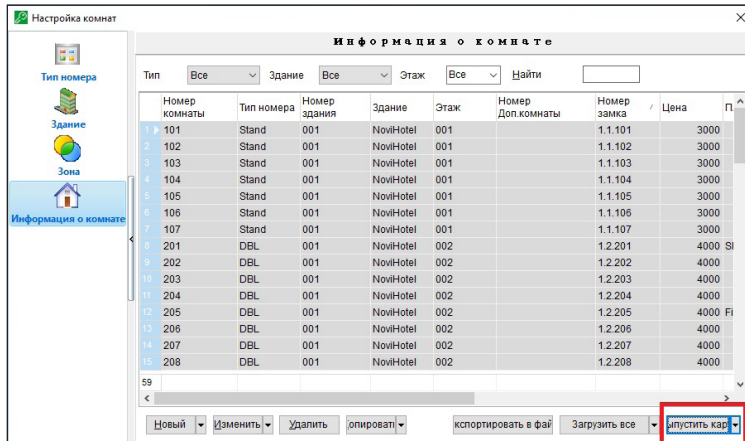


Рис. 35

Программирование замков картой

- Откройте меню **Управление номерами**, далее нажмите **Информация о комнате**, положите карту на энкодер, выберите номер и нажмите кнопку **Выпустить карту** для получения карты создания номера (**Установочная карта**).
- Поднесите карту авторизации к замку, дождитесь трех коротких сигналов и одного длинного. После этого светодиод замка начнет гореть постоянным разрешающим цветом (зеленый или голубой – зависит от модели замка). Замок находится в режиме программирования.
- Поднесите карту создания номера **Установочная карта** к считывателю замка, чтобы ввести в него информацию о номере.
- Поле окончания программирования всех замков рекомендуется провести синхронизацию времени во всех замках (Рис. 35).

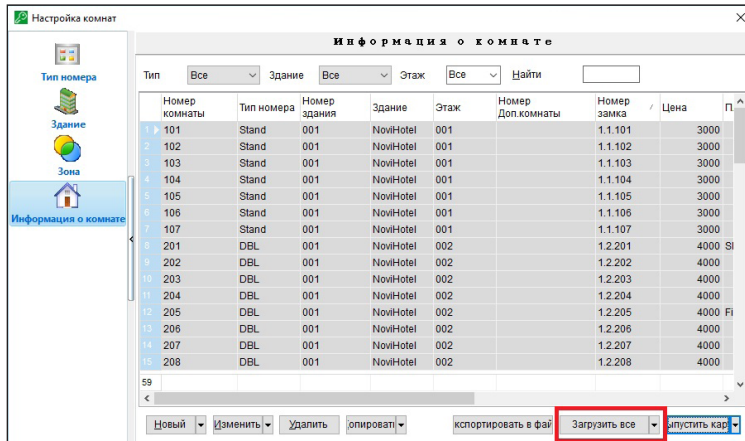


Рис. 36



Рис. 37

Программирование замков программатором замков (Handset)

- Подключите программатор замков к компьютеру, для этого в меню программатора выберите пункт **PC authorization** и нажмите **OK**.
- Нажмите в программе **CTRL + A (Выбрать все)** для выбора всех номеров и для загрузки их в программатор, затем нажмите **Загрузить в Handset**, дождитесь звукового сигнала для завершения.
- Отключите программатор от компьютера.
- Выберите на программаторе режим **2. Lock Maintenance – Installation**.
- Поднесите карту авторизации к замку, дождитесь трех коротких сигналов и одного длинного. После этого светодиод замка начнет гореть постоянным разрешающим цветом (зеленый или голубой – зависит от модели замка). Замок находится в режиме программирования.
- Стрелками навигации вверх и вниз на программаторе выберите необходимый номер, нажмите **OK (SET)**. Поднесите программатор к замку для переноса информации о номере с него в замок (Рис. 36 и Рис. 37).

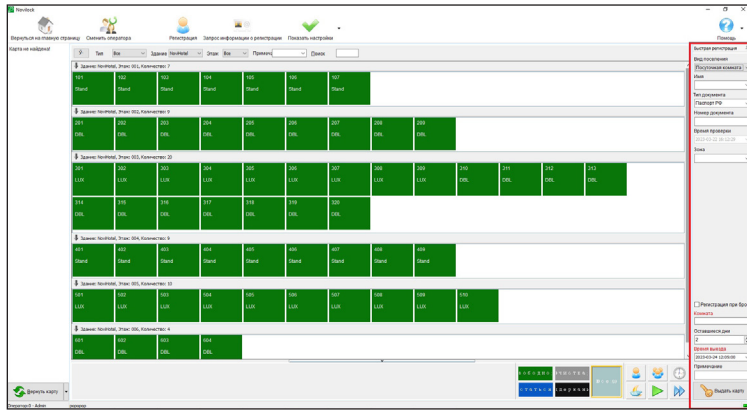


Рис. 38

Быстрая регистрация

В таблице номеров нужно открыть **Показать настройки**, поставьте галочку на **Быстрая регистрация** справа откроется окно **Быстрая регистрация**, окно останется открытым в правой части экрана по умолчанию пока вы не снимите галочку в настройках. Положите карту на энкодер (программатор карт), укажите номер комнаты, выберите **Тип поселения** (по умолчанию Дневная комната это посуточное поселение), укажите **Имя гостя**, **Тип документа** далее выберите дату выезда и нажмите. Выдать карту, поселение выполнено. После поселения иконка номер измениться (Рис. 38).

Обычная регистрация

Положите карту на энкодер, выберите номер, далее нажмите **Регистрация** или дважды кликните левой кнопкой мыши по номеру, откроется окно регистрации. Выберите **Тип поселения** (по умолчанию Дневная комната это посуточное поселение), укажите **Имя гостя**, **Тип документа** и **Номер документа** далее выберите дату выезда, нажимаем **Выдать карту**, поселение выполнено. Тут вы можете указать сразу несколько номеров для поселения, указать количество карт для выпуска, добавить/удалить дополнительные номера.

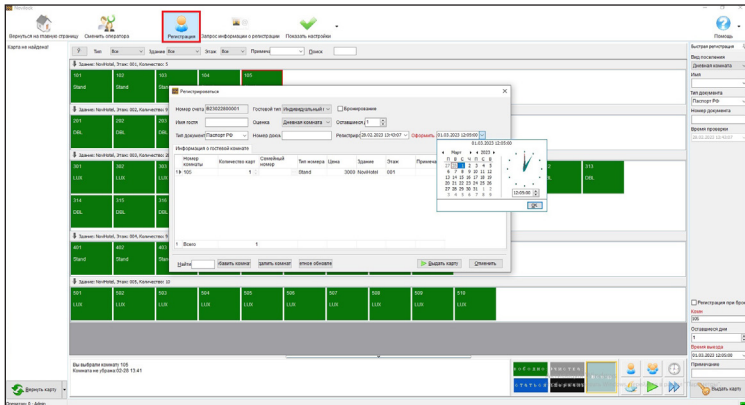


Рис. 39

Регистрация в несколько номеров (Семейный номер)

Регистрация в несколько номеров (Семейный номер) Эта карта будет открывать несколько номеров, т.е. которые вы добавите в список семейных. Для этого нажмите в окне **Регистрация** на иконку **Семейный номер**, выберите номер который, хотите добавить в окне **Доступные номера** и нажмите – номер должен появиться в окне **Выбрано**, если нужно добавить еще номера повторите добавление. Далее нажимаем **ОК**. Укажите количество карт для поселения и нажимаем **Выдать карту**. После поселения иконки номеров изменяться. Гостевые карты становятся недействительной после наступления времени выезда, карта не будет открывать замок с просроченной датой поселения! Для продления поселения гостю нужно будет подойти на ресепшен для перевыпуска карты на новую дату выезда.

Групповая регистрация

Положите карту на энкодер, выберите номер, нажмите **Регистрация** или дважды кликните левой кнопкой мыши по номеру, откроется окно регистрации. Выберите **Тип поселения**. Выберите гостевой тип **Групповой гость**. Выберите номера для поселения нажав **Добавить номер** указателем (вправо/влево) переместите номера которые нужны в графу **Выбрано** также можно номер переместить обратно в графу **Доступные комнаты** если вы ошиблись. Далее нажмите кнопку **ОК**. Измените количество карт для каждого номера, чтобы сделать несколько карт для каждого выбранного номера. В нижней строчке будет указано общее количество карт для **Группового поселения**. Введите другую соответствующую информацию о регистрации, нажмите кнопку **выдать** и пропускайте пустые карты через энкодер, пока не осуществится регистрация во все выбранные номера.

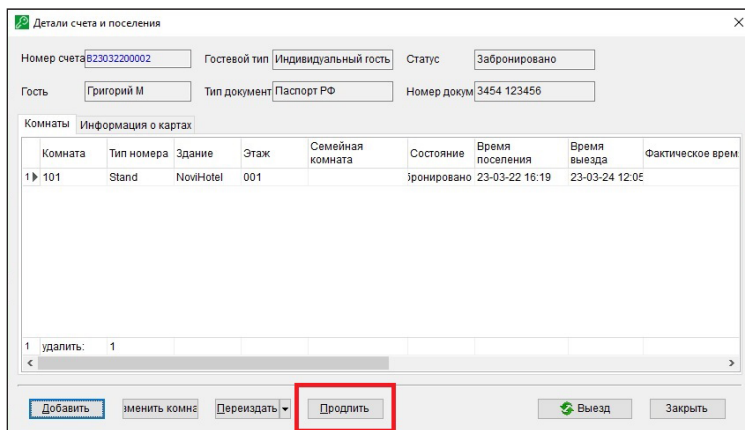


Рис. 40

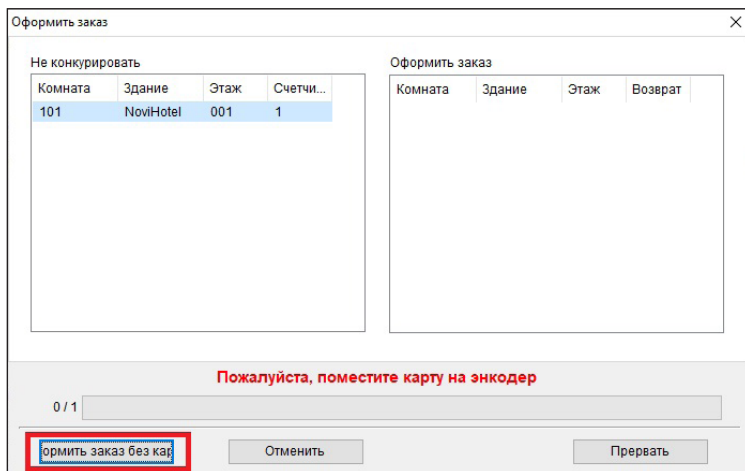


Рис. 41

Регистрация с почасовой оплатой

Положите карту на энкодер, выберите номер, далее нажимаем **Регистрация** или дважды кликните левой кнопкой мыши по номеру, откроется окно регистрации. Выберите тип поселения **Почасовая комната** укажите часы прибытия и количество карт, нажимаем **Выдать карту**, поселение выполнено (Рис. 39).

Изменение времени действия карты

Положите карту на энкодер, выберите номер, далее нажмите **Регистрация** или дважды кликните левой кнопкой мыши по номеру, откроется окно регистрации и выберите **Продлить**, укажите новое время выезда гостя, нажмите **ОК** для завершения действия. Второй вариант нажмите правую кнопку мышки, выберите раздел **Изменить дату**, укажите новое время выезда гостя, нажмите **ОК**. В карте гостя будет перезаписано время выезда, а в графе время выезда появится новое время (Рис. 40).

Выезд без карты

Выберите номер который нужно освободить, далее нажмите правую кнопку мышки, выберите раздел **Выезд без карты**, подтвердите действие, нажмите **ДА**. Номер будет освобожден, переведен в статус **Комната не убрана**.

Примечание: это действие не может заблокировать утерянную гостевую карту. Чтобы утерянную карту нельзя было использовать для открытия номера, нужно, чтобы замок считал новую карту гостя (Рис. 41).

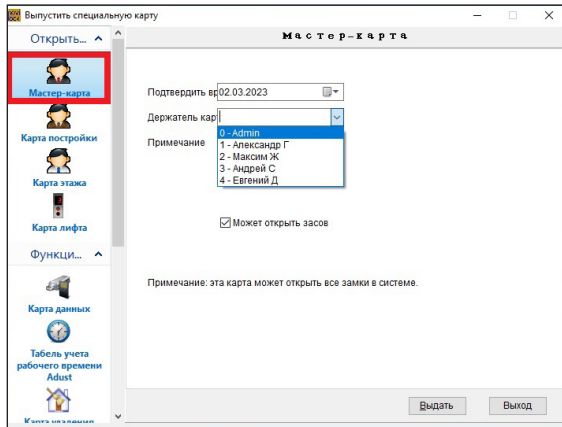


Рис. 42

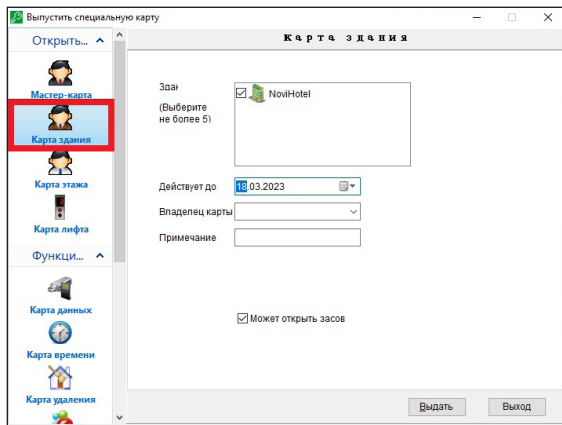


Рис. 43

Главная карта (мастер карта)

В меню выберите **Специальные карты** далее **Мастер карта**. Положите карту на энкодер, установите период действия, обозначьте владельца карты, режим пропуска, разблокировку засова, необходимость блокировки предыдущих карт и нажмите **Выдать** для завершения действия. Данная карта сможет открывать все номера в гостинице (Рис. 42).

Карта здания

В меню выберите **Специальные карты** далее **Карта Постройки**. Положите карту на энкодер, после чего выберите **Карта Постройки**. Если у вас несколько зданий, выберите здание, в котором данная карта будет действовать, период ее действия, укажите владельца карты, режим пропуска (разблокировку засова) и нажмите **Выдать** для завершения действия. Данная карта может открывать все номера в указанном здании (Рис. 43).

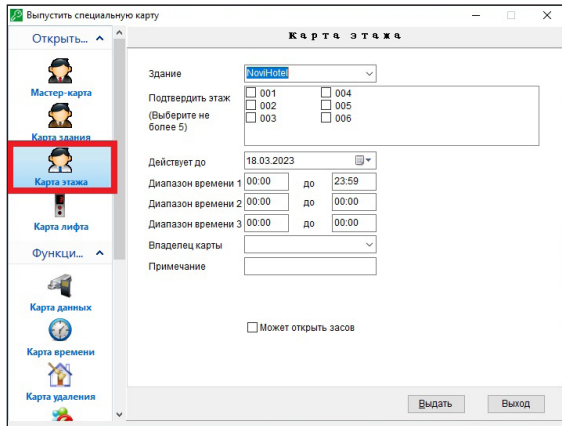


Рис. 44

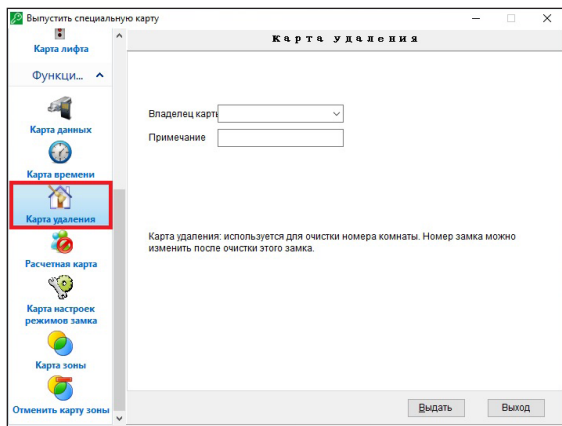


Рис. 45

Карта этажа

В меню выберите **Специальные карты** далее **Карта Этажа**. Положите карту на энкодер, после чего выберите **Карта этажа**. Укажите здание и этаж/этажи в нем, на котором данная карта будет действовать, период ее действия, обозначьте владельца карты, режим пропуска (разблокировку засова) и нажмите **Выдать** для завершения действия. Данная карта может открывать все номера на указанном этаже здания и в указанные временные промежутки (Рис. 44).

Карта удаления

В меню выберите **Специальные карты**, далее **Карта Удаления**. Положите карту на энкодер, перейдите в меню **Специальные карты**, далее выберите пункт **Карта Удаления**, после чего обозначьте владельца карты. Данная карта удалит информацию из замка, если нужно изменить номер замка или заблокировать его. После удаления информации, замок можно программировать заново, см. **Установка и настройка замка** (Рис. 45).

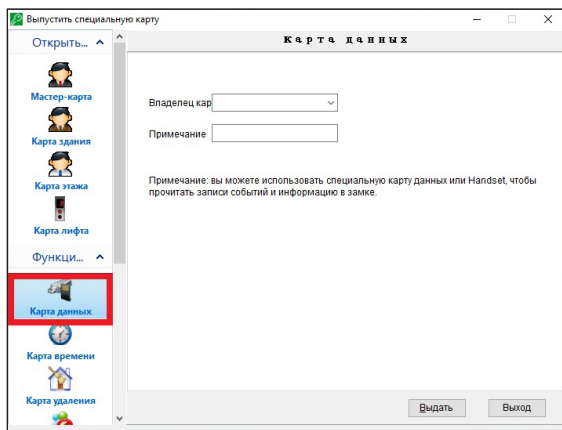


Рис. 46

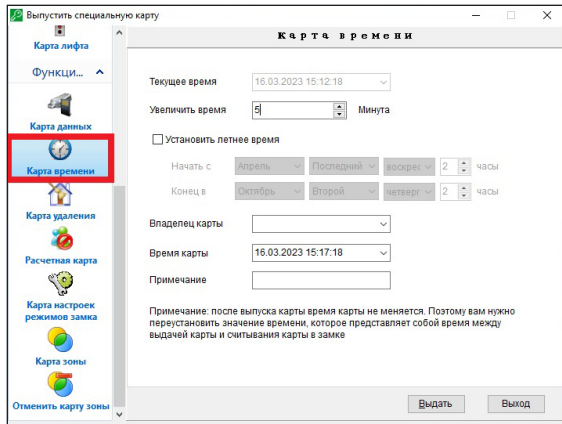


Рис. 47

Карта Данных

В меню выберите **Специальные карты**, далее **Карта данных**. Положите на энкодер карту данных (Mifare 4K S70), после чего выберите владельца карты и нажмите **Выдать** для завершения действия. Об использовании карт данных читайте в разделе **Запросы и отчеты** (Рис. 46).

Карта времени

В меню выберите **Специальные карты** далее **Карта времени**. Положите карту на энкодер, после чего выберите **Карта времени**. Убедитесь в правильно выбранном времени, введите **Разница во времени** – время на путь от энкодера до замка – **Выдать** для завершения действия. Считайте карту на замке. Рекомендуется ежемесячно настраивать время в замке (Рис. 47).

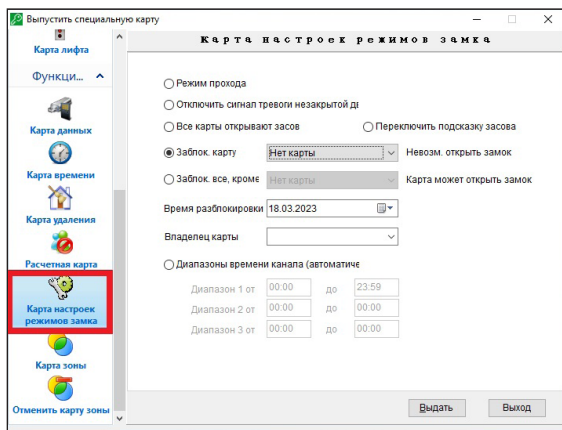


Рис. 48

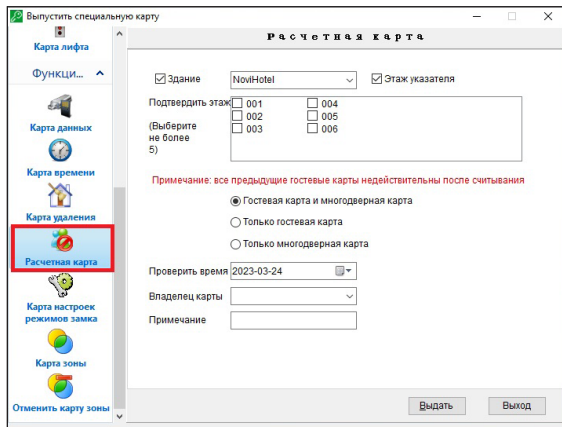


Рис. 49

Карта настроек режимов замка

В меню выберите **Специальные карты**, далее **Карта настроек режимов замка**, далее выберите режим, время окончания действия (для блокировок), обозначьте владельца карты, и нажмите **Выдать** для завершения действия.

Режимы

Свободный проход: установка/снятие проходной функции замка (замок будет открываться и закрываться по карте).

Отключить сигнал уведомления об открытой двери: замок не сигнализирует о том, что дверь закрыта неправильно или не полностью.

Открывать засов всеми картами: карты будут открывать засов, даже если он задвинут.

Заблокировать данную карту: выбранный тип карты не сможет открыть замок.
Заблокировать все карты, кроме: только одна выбранная карта сможет открыть замок (Рис. 48).

Расчетная карта

В меню выберите **Специальные карты**, далее **Расчетная карта**, выберите оператора или тип карты, здание и этаж. Считайте данную карту аннуляции в замке, после чего гостевая карта не сможет открыть номер. Данная операция доступна для всех карт за исключением карты авторизации **Authorization Card** (Рис. 49).

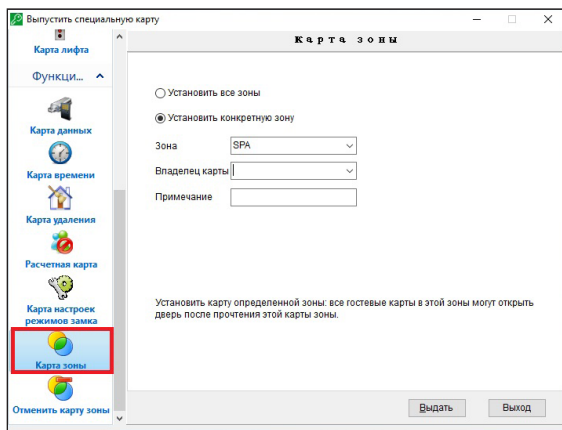


Рис. 50

Карта зоны

В меню выберите **Специальные карты** далее **Карта зоны**, далее выберите пункт **Установить все зоны** или **Установить конкретную зону**, положите карту на энкодер, выберите номер зоны, укажите владельца карты и нажмите **Выдать**. Чтобы добавить информацию о зоне в замок, считайте эту карту в замке (Рис. 50).

Отменить карту зоны

В меню выберите **Специальные карты** далее **Отменить карту зоны**, далее выберите **Очистить все зоны** или **Очистить определенные зоны**, положите карту на энкодер, выберите номер зоны, укажите владельца карты и нажмите **Выдать**. Чтобы удалить информацию о зоне и замка, считайте эту карту на замке (Рис. 51).

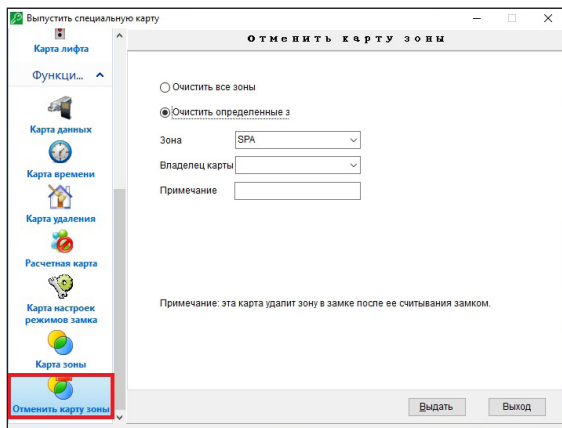


Рис. 51

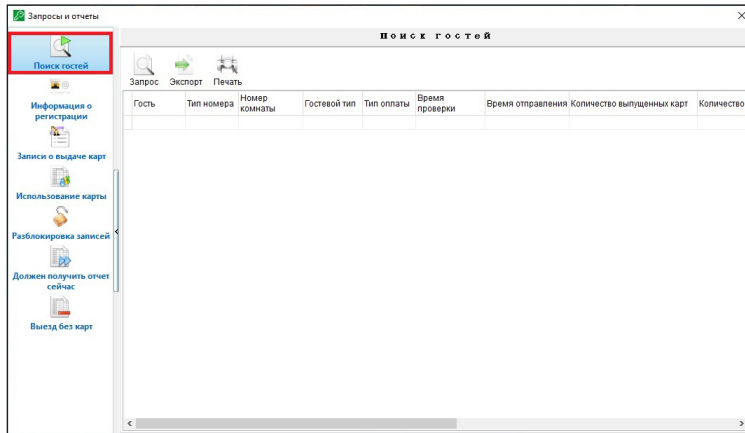


Рис. 52

Поиск гостей

В меню выберите **Запросы и отчеты**, далее **Поиск гостей** и нажмите **Запрос** для отображения всех гостей проживающих сейчас в комнатах (Рис. 52).

Информация о регистрации

В меню выберите **Запросы и отчеты** далее **Информация о регистрации** укажите период за который хотите посмотреть информацию и нажмите **Запрос**, можно посмотреть отдельно регистрацию за текущий день. Тут можно посмотреть запланированные выезда на сегодня и на завтра (Рис. 53).

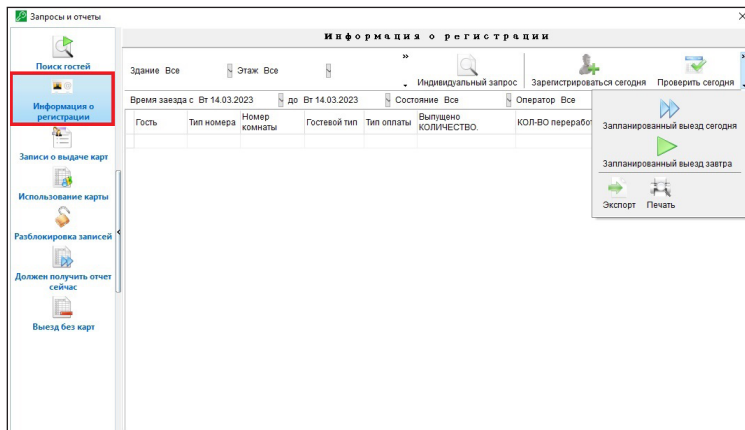


Рис. 53

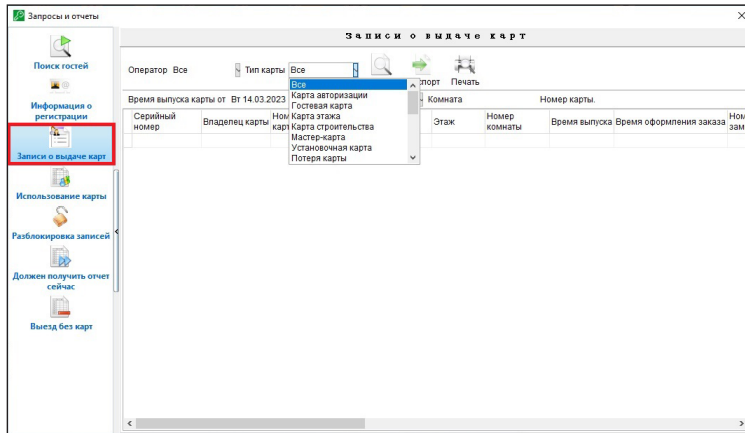


Рис. 54

Записи о выдаче карт

В меню выберите **Запросы и отчеты** далее **Записи о выдаче карт**, укажите период за который хотите посмотреть информацию и нажмите **Запрос**. Если нужно посмотреть записи о выдаче служебных карт укажите **Тип карты**. Дополнительно можно посмотреть выпуск карт по операторам, для это выберите **Оператора** из списка (Рис. 54).

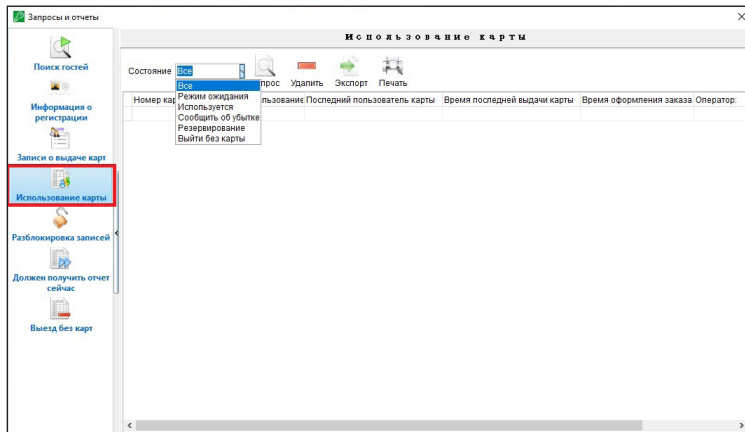


Рис. 55

Отчет об использовании карт

В меню выберите **Запросы и отчеты** далее **Использование карт**, и нажмите **Запрос** для просмотра карт, если нужно посмотреть дополнительно состояние карт можно выбрать **Состояние** из списка (Рис. 55).

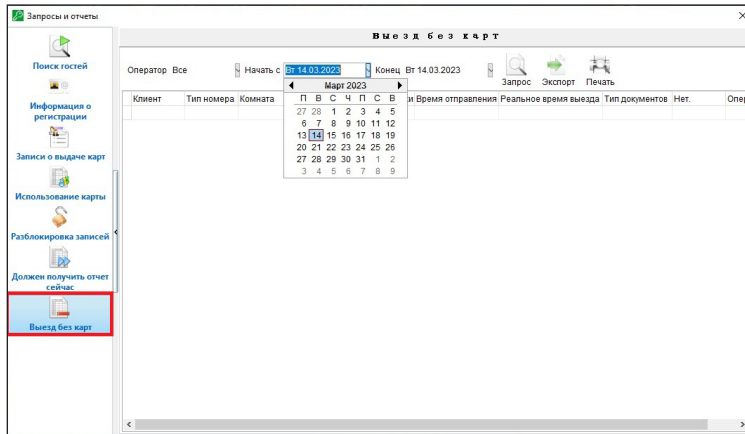


Рис. 56

Отчет о выезде без карты

В меню выберите **Запросы и отчеты** далее **Выезд без карты**, и нажмите **Запрос**. Дополнительно можно фильтровать записи по операторам и по дате, для это выберите **Оператора** из списка и укажите дату (Рис. 56).

Информация проходах в замке можно получить с помощью карты данных

Создайте карту данных, в главном меню выберите **Специальные карты** далее выберите **Карта данных** затем выберите владельца из списка, нажмите выдать, карта успешно выдана (карту можно создать только на Mifare 4K S70).

Поднесите данную карту к датчику замка. Удерживайте карту у датчика замка на протяжении 20 секунд, пока не перестанет мигать индикатор и не раздастся сигнал. Поместите карту обратно в энкодер. В меню выберите **Запросы и отчеты** далее **Разблокировка записей**, и нажмите **Читать**.



ОБРАТИТЕ ВНИМАНИЕ

Максимальное количество записей, которые могут храниться на карте данных: 338.

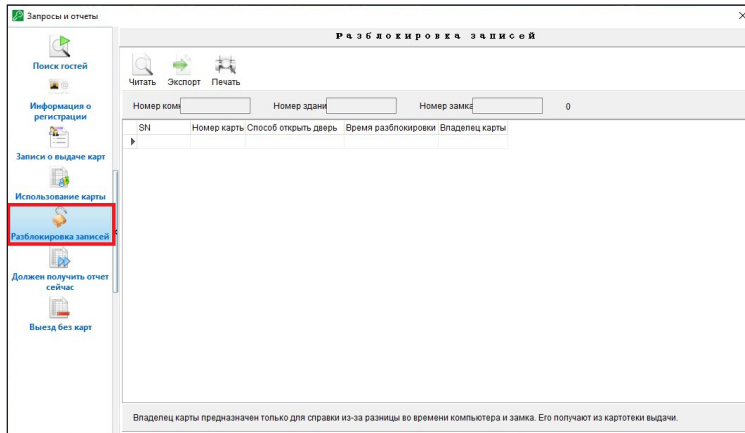


Рис. 58

Информация о событиях в замке можно получить с помощью программатора замков

Включите программатор замков, перейдите в меню **Lock Maintenance**, далее выберите пункт **Unlocking records**, после чего перейдите в пункт **Reading via RF**.

Подведите датчик программатора к замку для сбора данных. Удерживайте устройство в таком положении приблизительно 20 секунд. При успешном сборе данных загорится индикатор. Если при сборе данных произошла ошибка, загорится красный индикатор, в этом случае попробуйте повторить действие.

После завершения сбора данных выберите пункт **PC Synchronization** и подключите мобильное устройство к компьютеру через USB-порт.

В меню выберите **Запросы и отчеты** далее **Разблокировка записей**, и нажмите **Читать**.



ОБРАТИТЕ ВНИМАНИЕ

Максимальное количество записей, которые могут храниться на программаторе замков: 992 (Рис. 58).

ЗВУКОВЫЕ ПОДСКАЗКИ

1 сигнал: Ошибка времени. (это может быть ошибка времени, или ошибка времени карты, или гостевая карта от другого номера)

2 сигнала: Закрыт засов (нужна карта с функцией открывания засова)

3 сигнала: Ошибка в номере комнаты. или номера здания или номер этажа.

4 сигнала: Карта заявлена как потерянная.

5 сигналов: Ошибка шифра карты (карта выпущена под другой картой авторизации).

6 сигналов: Неверный код авторизации, возможно, программное обеспечение и дверной замок не использовали одну и ту же карту авторизации.

7 сигналов: Гостевая комната не установлена, пожалуйста, сначала считайте карту авторизации, затем считайте карту создания номера (после считывания карты авторизации можно записать номер через программатор карт).

8 сигналов: Карта не может открыть дверь (возможно карта заблокирована в замке).

10 сигналов: Дубликат карты (Возможно используется функция замены при выдаче карт, новая карта удалила предыдущую).

2 сигнала более длинные: Установка выполнена успешно

3 двойных сигнала: Низкий заряд батареек.

СПЕЦИФИКАЦИЯ

Модель	Classic Slim
Версия	4218
Цвет	Серебро
Материал замка (Ручка/панель)	Нержавеющая сталь/Нержавеющая сталь
Наработка на отказ (не менее)	100000 циклов
Монтаж	Накладной

ФИЗИЧЕСКИЕ ХАРАКТЕРИСТИКИ

Рабочая температура	-35°C...+55°C
Рабочая влажность	0~95%
Габаритные размеры	41×310×23
Питание (источники питания)	DC 6 В (4×AA* тип)

РЕКОМЕНДУЕМЫЕ К ПРИМЕНЕНИЮ ХАРАКТЕРИСТИКИ ДВЕРИ

Материал двери	Алюминий/дерево/пластик
Толщина дверного полотна	35~65 мм

FAQ – ЧАСТО ЗАДАВАЕМЫЕ ВОПРОСЫ

Вопрос	Решение
Как прочитать операционные записи?	В разделе Запросы и отчеты вы можете посмотреть информацию о выдаче карт, информацию о регистрации гостей. Более подробно написано в разделе ОТЧЕТЫ
Почему замок закрыт, если его перевели в режим Прохода ?	Вам необходимо открыть замок любым способом, после этого он останется в режиме Проход
Для чего необходимо автоматическое за- пирание замка?	Для обеспечения безопасности замок автоматически закрывается после его открытия. Если вам нужно чтобы замок оставался открытым после его открытия переведите его в режим Проход в настройках замка
Как убрать режим прохода с замка?	Для перевода замка в обычный режим, достаточно считать на замке карту без режима прохода
Замок издает звуковые сигналы и не открывається	1 сигнал: Ошибка времени. (это может быть ошибка времени, или ошибка времени карты, или гостевая карта от другого номера) 2 сигнала: Закрыт засов (нужна карта с функцией открывания засова) 3 сигнала: Ошибка в номере комнаты. или номера здания или номер этажа 4 сигнала: Карта заявлена как потерянная 5 сигналов: Ошибка шифра карты (карта выпущена под другой картой авторизации) 6 сигналов: Неверный код авторизации, возможно, программное обеспечение и дверной замок не использовали одну и ту же карту авторизации 7 сигналов: Гостевая комната не установлена, пожалуйста, сначала считайте карту авторизации, затем считайте карту создания номера (после считывания карты авторизации можно записать номер через программатор карт) 8 сигналов: Карта не может открыть дверь (возможно карта заблокирована в замке)

FAQ – ЧАСТО ЗАДАВАЕМЫЕ ВОПРОСЫ

Вопрос	Решение
Замок издает звуковые сигналы и не открывается	10 сигналов: Дубликат карты (Возможно используется функция замены при выдаче карт, новая карта удалила предыдущую) 2 сигнала более длинные: Установка выполнена успешно 3 двойных сигнала: Низкий заряд батареек
Какова причина, по которой умный замок потребляет много энергии?	a. Большое энергопотребление в режиме ожидания. b. Короткое замыкание
Нет реакции на нажатие ручки снаружи двери. Карта принимается, слышно срабатывание моторчика, но дверь не открывается	Неправильно установлена метка на ручке или врезном механизме в зависимости от модели замка. На руке она должна быть направлена в сторону руки, на врезном механизме их нужно совместить с меткой на корпусе врезного замка
Потеряли карту авторизации	В главном меню в разделе настройки системы перейдите во вкладку Считать карту авторизации нажмите кнопку переиздать появится сообщение с кодом, его нужно отправить поставщику (производителю) замков, код действительный в течение 24 часов, введите код из ответного сообщения и запишите на пустую карту новую карту авторизации

Транспортировка и хранение

Оборудование в транспортной таре перевозится любым видом крытых транспортных средств согласно действующим нормативам.

Условия транспортирования оборудования должны соответствовать условиям хранения 5 по **ГОСТ 15150-69**. Хранение оборудования устройства в транспортной таре на складах изготовителя регламентируется условиями 1 по **ГОСТ 15150-69**

Утилизация

Утилизацию продукции, содержащей электронные компоненты, необходимо производить в соответствии с местными законами и нормативными актами. Для подробной информации о правилах утилизации обратитесь к местным органам власти.

ГАРАНТИЙНЫЕ ОБЯЗАТЕЛЬСТВА

Производитель гарантирует исправность изделия и его нормальную работу в течение трех лет, начиная с даты технического контроля, указанной в гарантийном талоне, при соблюдении условий, изложенных в Техническом паспорте изделия.

Если в течение гарантийного срока в изделии обнаружится заводской дефект, Производитель по настоящей гарантии бесплатно произведет ремонт/замену изделия или его дефектных деталей в соответствии с приведенными ниже Условиями гарантийного обслуживания. Ремонт/замена изделия или его дефектных деталей может производиться с использованием новых или восстановленных деталей по решению Производителя.

В случае, если приобретенное Вами изделие будет нуждаться в гарантийном обслуживании, просим Вас обратиться к Продавцу, у которого Вы приобретали данное изделие или в Единую службу поддержки тел. +74952155490.

1. В соответствии с данной гарантией Производитель дает обязательства на свое усмотрение осуществить ремонт или замену изделия, на которое распространяются условия настоящей гарантии. Производитель не несет ответственности за любой ущерб или убытки, связанные с данным изделием, включая материальные и нематериальные потери, а именно: средства, уплаченные при покупке изделия, потери прибыли, доходов, данных при использовании изделия или других связанных с ним изделий, а также косвенные, случайные или вытекающие как следствие потери или убытки.

2. Услуги по гарантийному обслуживанию могут быть оказаны в период до окончания гарантийного срока и только по предъявлении потребителем вместе с дефектным изделием гарантийного талона с четко проставленным на нем штампом ОТК. Производитель может потребовать от потребителя предъявления дополнительных доказательств факта

покупки изделия, необходимых для подтверждения сведений, указанных в гарантийном талоне. Производитель может отказать в бесплатном гарантийном обслуживании, если информация на штампе ОТК нечитаема (невозможно разобрать дату проведения технического контроля). Настоящая гарантия не распространяется также на изделия с измененным или неразборчивым серийным номером.

3. Все дефектные изделия/детали, которые подверглись замене на новые, переходят в собственность Производителя.

4. Настоящая гарантия не распространяется на:

4. 1. Периодическое обслуживание, ремонт или замену частей в связи с их естественным износом*;

4. 2. Расходные материалы (компоненты), которые требуют периодической замены на протяжении срока службы изделия, например, элементы питания;

4. 3. Риски, связанные с транспортировкой Вашего изделия до и от Производителя;

4. 4. Повреждения или модификации в результате:

а. Неправильной эксплуатации, включая:
– Неправильное обращение, повлекшее физические, косметические повреждения или повреждения поверхности, деформацию изделия;

– Нарушение правил и условий установки, эксплуатации и обслуживания изделия, изложенных в Руководстве пользователя и другой документации, передаваемой потребителю в комплекте с изделием;

– Установку или использование изделия с нарушением технических стандартов и норм безопасности, действующих в стране установки или использования;

б. Использования программного обеспечения, не входящего в комплект поставки изделия или в результате неправильной установки программного обеспечения, входящего в комплект изделия;

в. Использования изделия с аксессуарами, периферийным оборудованием и другими устройствами, тип, состояние и стандарт которых не соответствует рекомендациям изготовителя изделия;



ОБРАТИТЕ ВНИМАНИЕ

Под естественным износом понимается ожидаемое уменьшение пригодности детали в результате износа или обычного воздействия окружающей среды. Интенсивность износа и долговечность детали, зависит от условий ее работы (характера нагрузки, величины удельного давления, температуры и т. д.), а также материала детали, регулировки, смазки, своевременности и тщательности выполнения работ по техническому обслуживанию, соблюдения правил и условий эксплуатации изделия, изложенных в Руководстве пользователя.

г. Ремонта или попытки ремонта, произведенных лицами или организациями, не являющимися Производителем или официальными сервис-центрами Производителя;

д. Регулировки или переделки изделия без предварительного письменного согласия Производителя;

е. Небрежного обращения;

ж. Несчастных случаев, пожаров, попадания насекомых, инородных жидкостей, химических веществ, других веществ, затопления, вибрации, высокой температуры, неправильной вентиляции, колебания напряжения, использования повышенного или неправильного питания или входного напряжения, облучения, электростатических разрядов, включая разряд молнии, и иных видов внешнего воздействия или влияния.

5. Настоящая гарантия распространяется исключительно на аппаратные компоненты изделия. Гарантия не распространяется на программное обеспечение.

6. Срок службы изделия 7 лет.

а. По истечении срока службы изделие необходимо снять с эксплуатации (оно подлежит списанию).

б. При невыполнении указанных действий и дальнейшей эксплуатации изделия, оно может стать причиной появления неполадок в системе и нести угрозу для:

- другого имущества;
- жизни и здоровью людей;
- окружающей среды.

в. После истечения срока службы вся и любая ответственность в полном объеме возлагается на лицо, его использующее.

Адреса Авторизованных Сервисных Центров (АСЦ)
Вы можете посмотреть на сайте www.novilock.ru

Произведено в Китае по заказу и под контролем НОВИКАМ РОССИЯ

Все торговые марки являются собственностью их законных владельцев.
Настоящий документ и содержащаяся в нем информация защищены авторским правом.
Все права защищены © Copyright 2023 ООО «Нови Индастри» (Novilock™)